

高层重建 信息更新

2024 年 7 月



Rose，欢迎回家！

Rose 和她的家人已回迁至 Flemington 的新家，大家都非常开心。

Rose 是迁出 Victoria Street 老旧房屋的多名租户之一。作为该地块重建项目的一部分，将在此建造 359 套现代化、无障碍且节能的社会住房和经济适用房。

Rose 和她的家人非常高兴能够重回 Flemington 社区生活。

扫描本页下面的二维码，了解有关 Rose 的故事的更多信息。



“我很高兴能搬回来住。这是我的家，Flemington 对我来说是最好的地方。”



www.homes.vic.gov.au/roses-story

建造更多更好的住房

我们正在着手拆除和重建位于 Carlton 的红砖大楼。

我们正在与租户、利益相关方和 Carlton 的当地社区合作，为建造新的建筑、社区空间和住宅制定规划。我们很高兴能够用 231 套全新的现代化节能社会住房取代 196 套老旧住房。



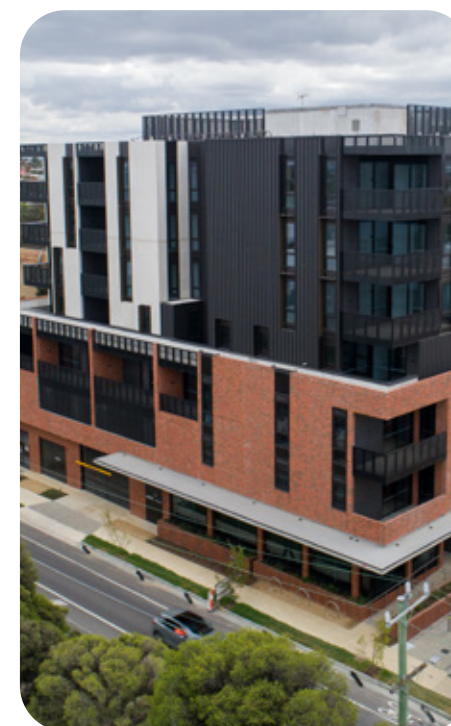
Carlton 的老旧红砖大楼将被更多更好的住宅取代。



扫描二维码，查看墨尔本崭新的社会住房



位于 Flemington 的 Victoria Street



位于 Preston 的 Oakover Road



位于 Prahran 的 Bangs Street

保留此信息以帮助跟踪
高层重建项目更新

重建项目是如何进行的

1



与租户交谈并倾听他们的意见

随着计划对更多选址进行更新，租户和社区在整个项目过程中都将参与其中。社区参与活动以我们与高层租户共同设计的价值观和原则为指导。

2



租户搬迁

我们的现场搬迁团队与租户和社区服务机构密切合作，根据您的需求和喜好为您找到合适的住房。每位租户都会收到两个适合自己情况的住房选择，并在搬迁和入住新家期间不断获得支持。

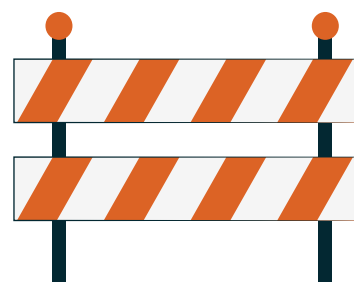
3



规划

与现有租户和社区的深入接触，确保让共同的愿景来指导新住宅和重建社区的设计。

4



谨慎拆除

每栋大楼都将被谨慎地拆除。这可能需要长达两年的时间，视具体建筑而定。我们会在整个过程中不断向社区通报最新情况，并尽可能地回收材料以便再利用。

5



场地准备和施工

一旦规划和设计获得批准，并指定了建筑商，新住房的施工就开始了。这可能需要两到三年的时间。社区能够随时了解情况，并受邀参加在各个阶段举办的活动。

6



欢迎新租户和回迁租户！

新的社会住房建成后，已搬迁到其他住房的居民只要仍符合条件，将有权按照他们的需求回迁。我们还会为新租户提供住房。

扫描二维码，
订阅信息更新



www.homes.vic.gov.au/sign-up-project-updates

关注 Homes Victoria

Facebook: [@homesvicgov](https://www.facebook.com/homesvicgov)

Instagram: [@homesvic](https://www.instagram.com/homesvic)

Linkedin: [@homes-victoria](https://www.linkedin.com/company/homes-victoria)

我们的社区， 我们的价值观

我们的社区：我们的价值观代表了我们对租户的承诺，并将指导我们在墨尔本各地高层住宅楼的整个重建过程中与租户的沟通和互动方式。

自 12 月以来，我们已经咨询了 700 多名租户，以了解他们最关心的问题和他们期望值。租户就每个价值观向我们提供了反馈，并提出了许多想法，例如提供定期更新、建立 WhatsApp 沟通群和租户代表群、实施社区联系计划、为搬迁租户提供支持以及制定明确的重建时间表。

我们目前正在完成一份报告，该报告将概述我们收到的反馈以及这些反馈对我们价值观产生的影响，我们将于 7 月下旬发布该报告。

什么是社区价值观和原则？

根据初步反馈，我们起草了我们的社区：我们的价值观。我们的社区价值观和原则将是我们对租户的承诺，并指导我们在重建墨尔本各地的住宅楼时如何与他们合作。



有更多时间规划租金 变化

您现在可以延至 2024 年 11 月之前为租金变化而做出相应调整。

为了帮助我们确保您支付合理的租金，并确保您不会不必要地多付租金，请在此日期前告知我们您家庭收入或情况的任何变化。

如果您有任何疑问或需要帮助，请访问我们的网站联系我们：

www.housing.vic.gov.au/contact-housingvic

欢迎任何租户申请减免，确保其租金不超过其收入的 25%。

从支付市场租金的家庭中收取的每一分钱都将用于改善公共住房。租金将用于建筑物维护和租户服务等方面，例如清洁以及为所有公共住房（包括高层住宅区）提供其他重要住房服务。

公共住房租户支付的房租不应超过其收入的 25%。这与没有此类保护的私人租赁市场有很大差异。

聚焦维修保养

Homes Victoria 致力于在租户居住期间仍对高层大楼进行持续维护。

我们将继续进行升级和改进，使高层住宅更加舒适、宜居，同时确保电梯、管道和电力服务等设施正常运转。

为了响应租户的反馈，我们在位于 North Melbourne、Flemington、North Richmond、Carlton 和 Collingwood 的高层大楼安排了本地维修队，以改善非紧急维修服务。该计划为租户带来了极好的成果，租户对该计划的服务满意度高达 95%。

还有数以千计的租户受益于长期的高层大楼升级计划，该计划对厨房和浴室进行了升级，安装了双层玻璃窗，并翻新了建筑门厅和社区活动室。



如果您的房屋需要维修或保养，您可以通过三种方式联系住房办公室：

致电 **13 11 72**

电子邮件 tenant.maintenance@dffh.vic.gov.au

访问 www.maintenance.forms.homes.vic.gov.au



搬迁情况更新

Flemington 和 North Melbourne

最近几个月，从 North Melbourne 和 Flemington 高层大楼迁出的租户纷纷迁入位于 Flemington 的 Victoria Street 新建的社会住房。其中包括之前因 Victoria Street 项目而迁出的回迁租户。租户很快就搬进了自己的新居，享受着新家舒适的居住空间和私人设施。

我们将很快向租户提供位于 North Melbourne 的 Abbotsford Street 的最新开发项目的新住房以供选择。这是当地两个新开发项目中的第二处选址，供您考虑安家。如果您愿意考虑位于 North Melbourne 的 Abbotsford Street 的新住宅，请通知您的搬迁联络员。如果您有兴趣参观项目现场并查看您所在地区的新住房，现在就可以联系我们。

如果您即将搬迁至新家并且对此过程有任何疑问，请联系您的搬迁联络员。如果您不确定您的搬迁联络员是谁，或者您没有他们的联系方式，请发送电子邮件至 relocationsteam@homes.vic.gov.au 或联系您当地的住房办公室以寻求帮助。

对于目前不需要搬迁的其他高层建筑中的所有家庭，我们将保持联系并提供信息和建议，以便您在需要搬迁时能够充分了解情况并获得支持。

更多信息

访问: www.homes.vic.gov.au/high-rise-victoria

电子邮箱: enquiries@homes.vic.gov.au

致电住房联络中心 (Housing Call Centre): [13 11 72](tel:131172)

关注 Homes Victoria

Facebook: [@homesvicgov](https://www.facebook.com/homesvicgov)

Instagram: [@homesvic](https://www.instagram.com/homesvic)

Linkedin [@homes-victoria](https://www.linkedin.com/company/homes-victoria)

翻译

